



Ascaris des porcins

- Productions animales
- Santé de l'animal

L'ascaris (ou ascaride) *Ascaris suum* est un ver parasite des porcins. Il est très présent dans les élevages en Nouvelle-Calédonie.



Hôtes du parasite

- Porcins

Ce ver se développe dans l'intestin grêle.

Fréquence d'observation en Nouvelle-Calédonie

Sa fréquence d'observation en Nouvelle-Calédonie est **élevée**.

Symptômes de l'infestation

Les **animaux très jeunes** (porcelets et porcs à l'engraissement) sont les individus les plus sensibles.

Les signes cliniques peuvent être importants lors des premières infestations, puis diminuer, avec le développement de la réponse immunitaire.

Symptômes d'une infestation chez les porcelets

Les symptômes sont dus à la migration des larves dans les poumons :

- **Toux** qui devient grasse en cas de surinfection. Elle peut aboutir à une **infection** au niveau des **bronches**, mais aussi au niveau du **tissu pulmonaire** (bronchopneumonie).
- **Fièvre**
- **Fatigue**
- **Anorexie**

- **Jaunissement de la peau et des muqueuses** (ictères), possible mais extrêmement rare

Symptômes d'une infestation chez les porcins en pré-engraissement

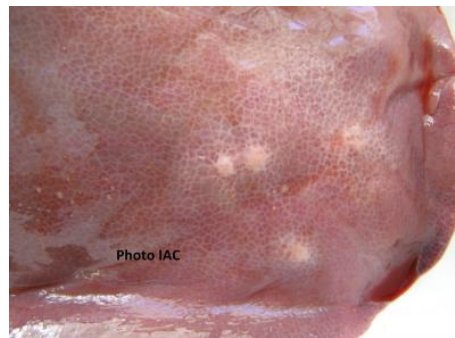
Ils sont liés à la présence des adultes dans l'intestin grêle :

- **Inflammation digestive** associée à de l'**anémie**. Elle peut causer une **diarrhée avec mucus**.
- **Obstruction** possible des intestins. Ceux-ci peuvent **éclater** et entraîner une **péritonite** (inflammation du péritoine).
- **Baisse du gain moyen quotidien** (GMQ) car les vers adultes consomment une partie des aliments ingérés par l'hôte.

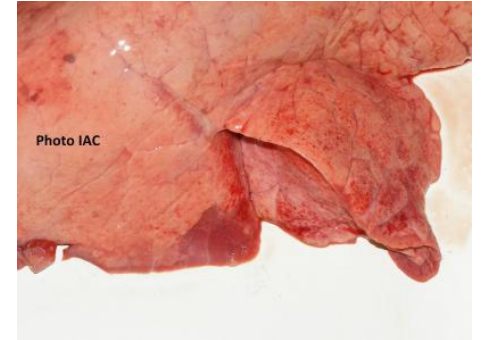
Lésions visibles à l'autopsie de l'animal

Conséquences de la migration des larves

- **Lésions fibreuses** en forme de tache de lait (ou « milk spot ») à la surface du **foie**, entraînant la **saisie de l'organe**.



- **Lésions pulmonaires étendues**, d'aspect hémorragique avec de l'œdème et de l'emphysème, associées à des infections secondaires.



Lésions pulmonaires provoquées par *Ascaris suum* ©IAC

Diagnostic et identification du parasite

Une **coproscopie** permet de détecter la présence d'œufs.

Chez les **jeunes porcs**, la coproscopie peut s'avérer **négative** chez les animaux récemment contaminés. Des signes cliniques respiratoires peuvent apparaître lors de la migration larvaire avant que les vers n'aient atteint le stade adulte et que la ponte ait commencé.

Le diagnostic se fait par :

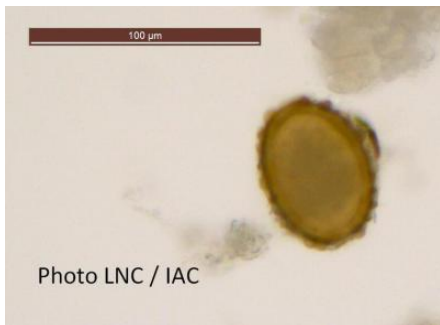
- l'historique de l'animal
- les signes cliniques
- éventuellement à la recherche de formes immatures dans l'appareil respiratoire à l'autopsie



Description du parasite

Œufs

- Taille : moyenne 70 x 50 µm
- Forme globuleuse
- Coque épaisse et mamelonée en surface
- Contiennent une cellule unique de coloration **brun-jaunâtre** lors d'observation de fèces fraîches



Œuf d'*Ascaris suum* ©IAC, LNC

Adultes

- Taille : 15 à 40 cm de long
- Forme arrondie
- Couleur blanchâtre
- Localisation : **intestin grêle**
- Se nourrissent de chyme (chymivores)



Adultes d'*Ascaris suum* ©Alan R Walker

Cycle de vie de l'ascaride

Chaque jour, chaque femelle produit **plusieurs centaines de milliers d'œufs (A)**.

Ces œufs sont **très résistants** à la chaleur et à la sécheresse. Ils peuvent persister jusqu'à **5 ans dans l'environnement**. Avec des conditions de chaleur optimales, les larves se développent jusqu'au **stade L2** dans les œufs (**B, C**) en une dizaine de jours. Ces œufs se retrouvent dans l'environnement : sol, nourriture, eau, poussière, pâtures...

Une fois ingérés par un autre animal (**E**), les **larves L2** éclosent et libèrent les larves qui migrent dans l'intestin grêle (**F**) puis le **foie**.

Ensuite, ces larves muent en **stade L3**, puis migrent dans la veine cave caudale pour atteindre le **cœur** droit puis les **poumons (H)**. Là, elles perforent les alvéoles pulmonaires, remontent les bronches et la trachée avant de muer en **stade L4** et d'atteindre le **pharynx (I)**.

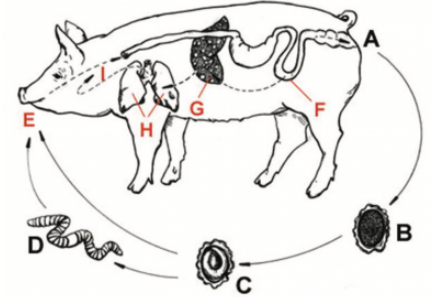
Elles sont finalement dégluties et retournent dans l'**intestin grêle** où elles atteignent le stade **adulte**.

Un nouveau cycle recommence avec la ponte d'œufs **2 mois après l'ingestion des larves**.

Les **truies** constituent la principale source de contamination de l'environnement car elles libèrent des

œufs tout en étant immunisées. Il n'y a aucune transmission *in utero* ou par le lait.

Période pré-patente : 8 à 10 semaines.



Cycle d'*Ascaris suum*. Modifié d'après la version de l'école de médecine vétérinaire de l'Université de Pennsylvanie.

Lutte préventive

- Respectez les bonnes pratiques d'**hygiène** en élevage porcin. Les œufs sont **résistants** aux désinfectants usuels.
- **Traitez** les truies aux vermifuges en fin de lactation, les laver et recommencer après quatre semaines, pour éviter qu'elles ne contaminent leur environnement en y rejetant les œufs.

Traitements pharmaceutiques

En Nouvelle-Calédonie, ces parasites sont sensibles aux vermifuges de type :

- **Benzimidazoles** qui semblent actifs pour contrôler les migrations larvaires.
- **Lévamisole**
- **Pyrantel**



■ **Lactones macrocycliques**



Auteurs

Publié le : 11 mars 2021

Auteurs du contenu scientifique et technique : Thomas Hue

Rédaction web de la fiche Agripédia : Estelle Bonnet-Vidal,
Christina Do

Relecture et validation finale : Thomas Hue

Citation bibliographique recommandée :

Agripédia. Fiche technique "**Ascaris des porcins**" [En ligne] <https://www.agripedia.nc/conseils-techniques/productions-animales/sante-de-lanimal/ascaris-des-porcins> (consulté le jour/mois/année)

Voir également [FAQ "Comment citer cette référence bibliographique ?"](#)

Sources

Hüe T. 2014. Identification des parasites d'élevage. *Ascaris suum*. Fiche technique n°1 IAC, 2p.