

Cigales

- Productions végétales
- Santé du végétal

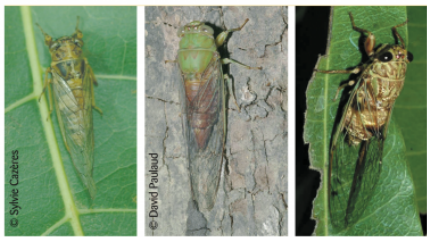
Trois espèces endémiques de cigales *Abroma pumila*, *Ueana fungifera* et *Ueana lifuana* sont des ravageurs d'arbres fruitiers en Nouvelle-Calédonie.



Généralités

Les cigales appartiennent à l'ordre des **Hémiptères**, au sous-ordre des Cicadomorpha et à la famille des **Cicadae**.

Trois espèces *Abroma pumila*, *Ueana fungifera* et *Ueana lifuana* sont endémiques à la Nouvelle-Calédonie et considérées comme des ravageurs de cultures.



Adultes des trois espèces de cigales avec de gauche à droite, *Abroma pumila*, *Ueana fungifera* et *U. lifuana* ©IAC - S. Cazères, D. Paulaud

Plantes cibles

Tout les arbres fruitiers ligneux sont des plantes cibles pour les cigales :

- Agrumes
- Annonces (Pomme canelle, etc.)
- Avocatier
- Carambolier
- Litchi
- Macadamia
- Manguiers
- Pêcher

Symptômes et dégâts

Les dégâts sont importants sur tous les arbres fruitiers.

Organes attaqués

- Racines
- Rameaux avec fruits et sans fruits

Dégâts

- **Piqûres de prélèvement de la sève** réalisée par les larves au niveau des racines
- **Scarifications** des branches et des rameaux **réalisées par les femelles lors des pontes**. Ce sont les dégâts les plus importants et les plus voyants.
- **Fragilisation**, voire **cassure** des branches lorsqu'il y a du vent ou que les fruits sont lourds

Description des ravageurs

Les cigales femelles sont dotées d'un ovipositeur qui leur permet d'introduire leurs œufs sous l'écorce des rameaux ou des branches d'arbres. Après l'éclosion, les **larves** tombent sur le sol, s'y enfouissent et y poursuivent leur cycle biologique qui peut durer plusieurs années.

A. pumila

- Petite taille. Elle mesure 10 mm de long pour une envergure de 30 mm
- C'est **la plus néfaste** et **la plus commune**

U. lifuana

- Grande taille. Elle mesure 18 mm de longueur et a une envergure de 60 mm

U. fungifera

- Grande taille

Régime alimentaire : polyphage

Impact économique : GRAND

Les années de fortes pullulations, les cigales peuvent détruire la totalité des nouvelles plantations et compromettent l'installation de nouveaux vergers, en particulier au nord de la côte ouest.

Méthodes de lutte agroécologiques

Il existe un **champignon castrateur** qui n'a pas fait l'objet d'une évaluation en Nouvelle-Calédonie.

Traitements phytopharmaceutiques

Les produits phytosanitaires à usages agricoles (PPUA) contiennent des substances toxiques pour la santé humaine et pour l'environnement (sol, eau). Ils favorisent également l'émergence de bioagresseurs résistants qui rendent la lutte chimique de moins en moins efficace. Leur usage est réglementé.



Avant tout usage, vous devez vous référer à la **liste des produits homologués par le gouvernement de la Nouvelle-Calédonie** et prendre conseil auprès d'un professionnel.

Pour neutraliser ce ravageur :

- Les traitements à la **cyfluthrine** permettent de diminuer les populations lors des fortes pullulations, mais ce produit à large spectre a des

conséquences néfastes sur
l'entomofaune des vergers
(pollinisateurs...).



Auteurs

Publié le : 4 mars 2021

Auteurs du contenu scientifique et technique : Christian Mille (voir Sources)

Rédaction web de la fiche Agripédia : Estelle Bonnet-Vidal, Christina Do

Relecture et validation finale : Christian Mille

Citation bibliographique recommandée :

Agripédia. Fiche technique "**Cigales**" [En ligne] <https://www.agripedia.nc/conseils-techniques/productions-vegetales/sante-du-vegetal/cigales> (consulté le jour/mois/année)

Voir également [FAQ "Comment citer cette référence bibliographique ?"](#)

Sources

Mille C. 2011. *Animaux nuisibles et utiles des jardins et vergers de Nouvelle-Calédonie*. Éditions SENC, 200 pages.

Fiche *Cigales* page 40.