



Liane royale

Oxera pulchella subsp. grandiflora

- Plantes ornementales
- Endémiques et indigènes
- *Oxera pulchella* ssp **Grandiflora**

La liane royale, *Oxera pulchella* subsp. *grandiflora* a été une star des jardins botaniques européens et australiens à la fin du 19e siècle avant de tomber dans l'oubli.



Identité

Nom scientifique
Oxera pulchella subsp. grandiflora

Noms Kanak
--

Famille
Lamiaceae

Autres noms communs
**Liane royale,
Liane perruche,
Showy Oxera,
Royal Climber,
Royal Creeper**

Statut Biogéographique
Plante endémique

Origine géographique
Nouvelle-Calédonie

Milieu naturel d'origine
Forêt sèche

Distribution géographique
Nouvelle-Calédonie

Statut IUCN
Vulnérable (VU)

Description

Type de plante
Liane

Durée de vie
Pluriannuelle

Forme
Grimpant

Hauteur à maturité
Plus de 5 m

Feuillage
Persistant

Recouvrement à maturité
Plus de 5 m

Couleur des feuilles
Vert

Système racinaire
Peu développé

Couleur des fleurs
Blanc

Intérêt ornemental
Fleurs, Port

Conduite culturale

Multiplication
Bouturage, Semis

Pollinisation
Par les oiseaux

Où planter ?
En pot, Pleine terre

Croissance
Rapide

Type de sol
--

Entretien / Soins
Facile

Substrat pots/plants
Sable, Perlite, Tourbe

Exposition au soleil
Soleil

Durée d'élevage en pépinière
Moyenne

Besoin en eau

Résistance à la sécheresse

Santé

Résistance aux ravageurs

Résistance aux maladies

Principaux ravageurs
--

Principales maladies
--

Usage & vertus

Aménagement paysager
**En pot, Massif,
Grimpante**

Autre usage
--

Saisonnalité

Floraison	J	F	M	A	M	J	J	A	S	O	N	D
Fruits	J	F	M	A	M	J	J	A	S	O	N	D
Taille	J	F	M	A	M	J	J	A	S	O	N	D

INRAE

Gildas GÂTEBLÉ
INRAE, jardin botanique de la villa Thuret
14/07/2022
https://www6.sophia.inrae.fr/jardin_thuret/

agripédia.nc



Généralités

La liane royale *Oxera pulchella* subsp. *grandiflora* est une **liane endémique** assez rare et menacée. Elle fait partie de la famille des **Lamiaceae**. Ses **grandes fleurs blanches** sont l'attrait principal de cette espèce. Des propriétés tinctoriales du feuillage ont été découvertes récemment.



Vue d'ensemble en massif ©IAC - G. Gâteblé

Histoire

La liane royale a une étonnante histoire.

Elle est l'une des plantes à fleurs de Nouvelle-Calédonie les plus anciennement valorisée en horticulture hors du territoire. Dès la fin du 19^{ème} siècle, plusieurs revues horticoles françaises et anglaises traitaient déjà de sa culture. Elle porte divers noms communs en Europe, ce qui reflète sa popularité : liane perruche, Showy Oxera, Royal Climber, oxère élégante, Pretty Oxera... Elle est peu valorisée localement alors qu'elle est vendue en Europe dans des pépinières spécialisées et elle se trouve dans les **jardins botaniques de nombreux pays** (Angleterre, France, Australie, Irlande, Algérie, Sri Lanka...)

Le genre Oxera

Le **genre Oxera** est quasiment exclusivement endémique à la Nouvelle-Calédonie. En effet, 19 espèces sur les 20

que compte le genre Oxera sont présentes dans l'archipel (une seule au Vanuatu).

- **19 espèces** ont été testées par l'Institut agronomique néo-calédonien (IAC) pour leur potentiel horticole
- **7 espèces** ont un important potentiel horticole, car elles peuvent être facilement multipliées, cultivées et utilisées en suivant les recommandations : ***O. brevicalyx***, *O. crassifolia*, *O. microcalyx*, ***O. neriifolia***, *O. pulchella* spp *grandifolia* (ou liane royale), *O. robusta* et ***O. sulfurea***.

Distribution géographique

Cette liane est originaire des **forêts sèches** de la péninsule de Nouméa. Sous réserve d'identification botanique formelle, elle serait également présente à l'îlot Leprédour ainsi que dans les forêts sèches de Pindaï.

Statut

Ce taxon est **protégé** dans les provinces Nord et Sud et bénéficie du statut "**Vulnérable**" auprès de l'UICN.

Usages ou aménagements paysagers

Cette liane peut avoir un grand développement. Elle peut être utilisée de diverses façons :

- **palissade** ou un **grillage**
- en **pergola** ou **tonnelle**
- certains morphotypes à **port arbustif** peuvent être utilisés en **plantes à massifs**, voire en **pots** à condition de tailler régulièrement les rameaux à tendance sarmenteux



Vue d'ensemble en pergola de plantes âgées de 10 ans et issues de boutures ©IAC - G. Gâteblé

Description de la plante adulte

Allure générale

- C'est une **liane grimpante** plus ou moins capable de s'enrouler autour de son support ou pouvant nécessiter une palissade. On parle de plante volubile à sarmenteuse.



Plante âgée de 11 mois sur pergola ©IAC - G. Gâteblé

Fleurs

Les inflorescences sont :

- **axillaires** et **terminales**
- **abondantes**



- de **grande taille**
- **inodores**
- de **couleur blanche**



Détail de l'inflorescence d'*Oxera pulchella* subsp. *grandiflora* ©IAC - G. Gâteblé



Détail d'une fleur d'*Oxera pulchella* subsp. *grandiflora* ©IAC - G. Gâteblé

Pollinisation

- Les **méliphages à oreillons gris** (*Lichmera incana* subsp. *incana*) dérobent le nectar en réalisant une **fente** sur le côté de la corolle.

Calendrier de la floraison

Floraison

- La floraison a essentiellement lieu en **juillet et août**
- Elle peut commencer dès **juin** pour se terminer en **septembre**

Exigences, plantation et entretien

Exposition

- **Plein soleil** : les plantes situées en plein soleil sont **plus florifères** que celles cultivées sous ombrage
- Vous pouvez placer les plantes dans des endroits ventés, même à proximité du bord de mer

Irrigation

- **Modérée**, normale
- Elles supportent bien les périodes de sécheresse

Entretien

- Vous pouvez les **tailler** assez sévèrement après la floraison

Multiplication

Par bouturage

La technique du bouturage est détaillée dans la fiche "[Faire une bouture de plante ornementale](#)".

Concernant cette espèce :

- Prélevez des têtes ou des tronçons **semi-ligneux** d'environ 5 à 10 cm de longueur
- Il n'est pas nécessaire d'appliquer d'hormone d'enracinement
- L'enracinement se fait **entre 3 et 6 semaines**
- Les premières **floraisons** apparaissent dès leur **première saison fraîche**



Plante en pot issue de bouture et âgée de 2 ans ©IAC - G. Gâteblé

Par semis

Il est possible d'obtenir des jeunes plants par semis mais ils **mettront plus de temps pour fleurir** que des plants issus de bouture.

- Assurez-vous que les graines sont fraîches
- Dépulpez-les avant de les planter

Élevage en pépinière

- **Facile**
- Croissance **rapide**

Étapes

- **1^{er} repotage** dans des godets de **0,75 à 1,5 litres**
- **2^{ème} repotage : 4 à 6 semaines** après le 1^{er} repotage, dans un contenant de l'ordre de **2,5 à 4 litres**
- **3^{ème} repotage** dans un conteneur de **7,5 à 10 litres** pour obtenir des plantes **plus développées et fleuries** en pot. La plante n'a **pas besoin de tuteur** à cette étape.
- Les **lianes** ont ensuite besoin de se développer sur un **support** (palissade, treillage en bambou ou en plastique)



Substrats

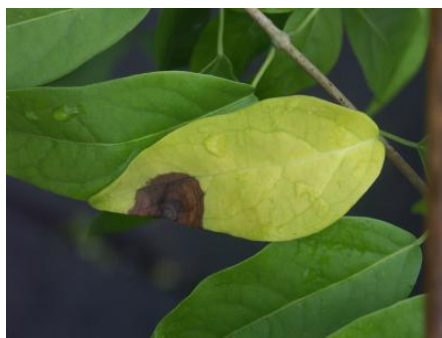
- 1^{er} repotage : 50% de **perlite** et 50% de **tourbe blonde**
- Autres repotages : 50% de **tourbe blonde** et 50% de **sable de carrière**

Engrais

Oxera pulchella subsp. *grandiflora* se développe bien avec un engrais de type Osmocote® 15-8-10 utilisé en mélange dans les substrats à raison de 1,5 kg/m³.

Santé du végétal

Tout comme pour *Oxera brevicalyx*, il y a des **taches nécrotiques** sur les feuilles durant les périodes de **fortes pluies**. Cela peut entraîner la **chute de ces feuilles**. La pression des ravageurs est relativement faible. Mais il y a quand même quelques attaques d'**acariens**, de **chenilles**, de **cochenilles** et d'**aleurodes**.



Tache nécrotique sur une feuille d'*Oxera pulchella* subsp. *grandiflora* ©IAC - G. Gâteblé



Symptôme de l'acariose sur jeunes pousses ©IAC - G. Gâteblé

Flore ornementale de Nouvelle-Calédonie

Plus de 700 espèces ornementales de Nouvelle-Calédonie sont à découvrir dans **le livre "Flore ornementale de Nouvelle-Calédonie"**. Dans ce livre devenu une référence incontournable, son auteur, **Gildas Gâteblé**, ingénieur horticulteur à l'**Institut agronomique néo-calédonien** (IAC) de 2003 à 2022, a souhaité partager sa passion pour une flore remarquable, faire progresser une filière économique prometteuse et sensibiliser le lecteur à la préservation d'un patrimoine exceptionnel.

- Auteur : Gildas Gâteblé
- Décembre 2015
- Co-édition : Au vent des îles / IAC
- Format : 20.5 x 26.5 cm., relié, 624 pages
- ISBN: 978-2-36734-078-4
- Prix Popaï lors du salon international du livre océanien (SILO), Nouméa, octobre 2016

- En vente dans les librairies du territoire et en ligne.



Gildas Gâteblé - ©E. Bonnet-Vidal



Auteurs

Publié le : 01 juillet 2022

Auteurs du contenu scientifique et technique :

- Gildas Gâteblé (IAC)

Adaptation et rédaction web de la fiche Agripédia :

- Christina Do (IAC)

Relecture et validation finale : Gildas Gâteblé

Citation bibliographique recommandée :

Agripédia. Fiche technique "**Liane royale**" [En ligne] <http://www.agripedia.nc/ressources-vegetales/plantes-ornementales/endemiques-et-indigenes/oxera-pulchella-sp-grandiflora-0> (consulté le jour/mois/année)

Voir également [FAQ "Comment citer cette référence bibliographique ?"](#)

Sources

Gâteblé G. 2016. ***Flore ornementale de Nouvelle-Calédonie***. Éditions Au vent des îles, 624p.

Fiche *Oxera pulchella* subsp. *grandiflora* page 189.



Gildas GÂTEBLÉ
INRAE, jardin botanique de la villa Thuret
14/07/2022
https://www6.sophia.inrae.fr/jardin_thuret/

